

试卷代号:1026

座位号

国家开放大学(中央广播电视大学)2017年春季学期“开放本科”期末考试

西方经济学(本) 试题

2017年6月

题号	一	二	三	四	五	总分
分数						

得分	评卷人

一、单项选择题(每题2分,共30分,请将你认为的正确答案的序号填入该题后的括号内)

- 需求曲线是一条倾斜的曲线,其倾斜的方向为()。
A. 右下方
B. 右上方
C. 左下方
D. 左上方
- 固定成本是指()。
A. 厂商在短期内必须支付的不能调整的生产要素的费用
B. 厂商要增加产量所要增加的费用
C. 厂商购进生产要素时所要支付的费用
D. 厂商在短期内必须支付的可能调整的生产要素的费用
- 在完全竞争市场上,厂商短期均衡的条件是()。
A. $MR=SAC$
B. $MR=STC$
C. $MR=SMC$
D. $AR=MC$
- 随着工资水平的提高()。
A. 劳动的供给量会一直增加
B. 劳动的供给量逐渐减少
C. 劳动的供给量先增加,但工资提高到一定水平后,劳动的供给不仅不会增加反而少
D. 劳动的供给量增加到一定程度后就不会增加也不会减少

5. 基尼系数越小,收入分配越(),基尼系数越大,收入分配越()。
- A. 不平均,平均
 - B. 平均,不平均
 - C. 不平均,不平均
 - D. 平均,平均
6. 某个厂商的一项经济活动对其他厂商产生的有利影响,我们把这种行为称作()。
- A. 生产的外部不经济
 - B. 消费的外部不经济
 - C. 生产的外部经济
 - D. 消费的外部经济
7. 如果上游工厂污染了下游居民的饮水,按科斯定理,()问题就可妥善解决。
- A. 不管产权是否明确,只要交易成本为零
 - B. 只要产权明确,不管交易成本有多大
 - C. 只要产权明确,且交易成本为零
 - D. 不论产权是否明确,交易成本是否为零
8. 构成国民经济简单循环的是()。
- A. 厂商与居民
 - B. 政府与居民
 - C. 出口与进口
 - D. 投资与储蓄
9. LM 曲线是描述()。
- A. 产品市场均衡时,国民收入与利率之间的关系
 - B. 货币市场均衡时,国民收入与利率之间的关系
 - C. 货币市场均衡时,国民收入与价格之间的关系
 - D. 产品市场均衡时,国民收入与价格之间的关系
10. 总需求曲线 AD 是一条()。
- A. 向右下方倾斜的曲线
 - B. 向右上方倾斜的曲线
 - C. 水平的直线
 - D. 与横轴垂直的线
11. 长期总供给曲线表示()。
- A. 经济中的资源还没有得到充分利用
 - B. 经济中的资源已得到了充分利用
 - C. 在价格不变时,总供给可以无限增加
 - D. 经济中存在着严重的失业

12. 通货膨胀是()。
- A. 一般物价水平普遍、持续的上涨
B. 货币发行量超过流通中的黄金量
C. 货币发行量超过流通中商品的价值量
D. 以上都不是
13. 要实施扩张型的财政政策,可采取的措施有()。
- A. 提高税率
B. 减少政府购买
C. 增加财政转移支付
D. 降低再贴现率
14. 中央银行降低再贴现率的时候,商业银行增加贴现的目的一般是()。
- A. 购买设备
B. 偿还贷款
C. 增加贷款
D. 增加库存现金
15. 与对外贸易乘数无关的因素是()。
- A. 边际税收倾向
B. 边际进口倾向
C. 边际效率倾向
D. 边际消费倾向

得 分	评卷人

二、配伍题(每题 2 分,共 10 分)

16. 供给规律()
17. 完全垄断()
18. 国内生产总值()
19. 货币供给()
20. 经济开放度()
- A. 是指整个行业中只有一个生产者的市场结构。
- B. 是指一个国家(或地区)在一国领土上,在一定时期内生产的全部产品和劳务的市场价值总和。
- C. 是指衡量一国经济开放程度的指标,是进口与国内生产总值之间的比例,即进口/GDP * 100。
- D. 是指商品价格提高,对该商品的供给量增加,反之,商品价格下降,则对该商品的供给量减少,体现供给数量和商品价格呈同向变化的关系。
- E. 是一个存量指标,它表明一个国家或地区在某一时点上所拥有的货币数量。

得 分	评卷人

三、简答题(第 21 题 12 分,第 22 题 13 分,共 25 分)

21. 画图说明等成本曲线的特征。
22. 失业对经济发展的影响。

得 分	评卷人

四、计算题(第 23 题 7 分,第 24 题 8 分,共 15 分)

23. 已知某家庭的总效用方程为 $TU=20Q-Q^2$, Q 为消费商品数量,试求该家庭消费多少商品时效用最大,效用最大额是多少?
24. 设有如下简单经济模型: $C=80+0.75Y_d$, $Y_d=Y-T$, $T=-20+0.2Y$, $I=50+0.1Y$, $G=200$ 试求:收入、消费、投资与税收的均衡值及综合乘数。

得 分	评卷人

五、论述题(共 20 分)

25. 试述投资乘数的作用及投资乘数发生作用的条件,结合实际谈谈近几年投资对我国经济增长的作用。

试卷代号:1026

国家开放大学(中央广播电视大学)2017年春季学期“开放本科”期末考试

西方经济学(本) 试题答案及评分标准

(供参考)

2017年6月

一、单项选择题(每题2分,共30分)

- | | | | | |
|-------|-------|-------|-------|-------|
| 1. A | 2. A | 3. C | 4. C | 5. B |
| 6. C | 7. C | 8. A | 9. B | 10. A |
| 11. B | 12. A | 13. C | 14. C | 15. C |

二、配伍题(每题2分,共10分)

16. 供给规律:(D)是指商品价格提高,对该商品的供给量增加,反之,商品价格下降,则对该商品的供给量减少,这种供给数量和商品价格呈同向变化的关系称供给规律或供给定理。

17. 完全垄断:(A)是指整个行业中只有一个生产者的市场结构

18. 国内生产总值:(B)是指一个国家(或地区)在一国领土上,在一定时期内生产的全部产品和劳务的市场价值总和。

19. 货币供给:(E)是一个存量指标,它表明一个国家或地区在某一时点上所拥有的货币数量。

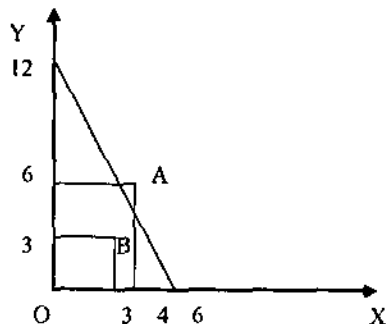
20. 经济开放度:(C)是指衡量一国经济开放程度的指标,是进口与国内生产总值之间的比例,即 $\text{进口}/\text{GDP} \times 100$ 。

三、简答题(第21题12分,第22题13分,共25分)

21. 参考答案

(1)等成本线是指在生产要素的价格和厂商的成本既定的条件下,厂商可以购买的两种生产要素组合的所形成的曲线。(2分)

如图所示(4分)



(2)在等成本线以外点,如图中的 A 点,两种生产要素的组合是最大的,但成本达不到;在等成本线以内的点,如图中的 B 点,成本虽然能够达到,但两种生产要素的组合不是最大;只有等成本线上的各点,是在成本既定的条件下,两种要素的组合是最大的。(6分)

22. 参考答案

(1)失业会直接造成劳动力资源的浪费。失业就是劳动力资源的闲置,而劳动力资源具有即时性,不能利用的劳动力资源无法移至下期使用,本期可利用的劳动力闲置是这部分资源永久性浪费。(4分)

(2)失业会减少国内生产总值。美国经济学家奥肯发现失业率与实际国内生产总值之间存在一种高度负相关的关系,即:实际失业率每高于自然失业率一个百分点,则实际 GDP 将低于潜在 GDP 二个百分点。或者说,实际 GDP 比潜在的 GDP 低二个百分点,则实际失业率比自然失业率上升一个百分点。(4分)

(3)从社会方面来看,失业的不利影响也是巨大的。失业不但使失业者及其家属的收入和消费水平下降,还会给人们的心理造成巨大的创伤,影响社会安定团结。失业者长期找不到工作,就会悲观失望,高失业率往往伴随着高犯罪率和各种社会骚乱。(4分)

当然,这是从经济学的角度上讲的,但从社会学的角度看,适当的失业会使在岗的人员更加努力工作,积极进去,促进经济的发展。(1分)

四、计算题(第 23 题 7 分,第 24 题 8 分,共 15 分)

23. 参考答案

解:总效用为 $TU=20Q-Q^2$

所以边际效用 $MU=20-2Q$

效用最大时,边际效用应该为零。即 $MU=20-2Q=0 \quad Q=10。$

总效用 $TU=20 \cdot 10-10^2=100$

即消费 10 个商品时,效用最大。最大效用额为 100

答:(略)(7分)

24. 参考答案:

解:

$$Y=C+I+G+80+0.75[Y-(-20+0.2Y)]+50+0.1Y+200$$

$$Y=1150$$

$$C=80+0.75Y_d=785$$

$$I=50+0.1Y=165 \quad (4分)$$

$$Y_d=-20+0.2Y=210$$

$$K=\frac{1}{1-(0.75 \times 0.8+0.1)}=3.3 \quad (4分)$$

五、论述题(20分)

25. (1) 投资乘数指由投资变动引起的收入改变量与投资支出改变量与政府购买支出的改变量之间的比率。其数值等于边际储蓄倾向的倒数。

一般地,假设投资变动 ΔI ,国民收入将随之变动 ΔY ,如果经济中家庭部门的边际消费倾向为 b ,那么,投资增加引起的最终国民收入的增加量为:

$$\Delta Y = \frac{\Delta I}{1-b}$$

上式被称为投资乘数定理,而 $k = \frac{1}{1-b}$ 被称为投资乘数。投资乘数也等于边际储蓄倾向的倒数。(5分)

(2) 投资乘数从两个方面发挥作用:一方面,当投资增加时,它所引起的收入增加要大于所引起的投资增加;另一方面,当投资减少时,它所引起的收入减少也要大于所引起的投资减少。因此,经济学家常常将乘数称作一把“双刃剑”。乘数的作用体现为:在经济萧条时增加投资可以使国民经济迅速走向繁荣和高涨,在经济繁荣时减少投资也可以使国民经济避免发展过热。

(6分)

(3) 投资乘数要发挥作用受到一定条件的限制。一是经济中存在没有得到充分利用的资源;二是经济中不存在“瓶颈部门”,或瓶颈约束程度较小。(4分)

联系实际部分(5分)